

# بصر الشيخوخة

Presbyopia

خبرة عالمية  
في رعاية  
العيون

# Presbyopia

بصر الشيخوخة

World leading  
experts in  
eye care

مستشفيات  
مورفيلدز  
للعيون في الإمارات  
فرع من مورفيلدز لندن



Moorfields  
Eye Hospitals UAE  
A branch of Moorfields London

## Facts

Presbyopia is a vision condition which makes it difficult to focus on close objects. During middle age, usually beginning in the 40s, people experience blurred vision at near points, such as when reading, sewing or working at the computer.

Presbyopia is a natural part of the ageing process of the eye. It is not a disease, and it cannot be prevented.

Presbyopia may seem to occur suddenly, but the actual loss of flexibility takes place over a number of years.

## Symptoms and Signs

When people develop presbyopia, they find they need to hold books, menus and other reading materials at arm's length in order to focus properly.

When they perform near work, such as embroidery or handwriting, they may have headaches or eyestrain, or feel fatigued.

## الوقائع

بصر الشيخوخة حالة بصرية يصعب معها تركيز النظر على الأشياء القريبة.

عند منتصف العمر أي ابتداءً من سنّ الأربعين يشعر الناس بضعابية وعدم الوضوح في النظر عن قرب. في القراءة أو الحياكة أو استخدام الكمبيوتر على سبيل المثال.

هذه الحالة هي جزءٌ طبيعي من شيخوخة العين وليست مرضاً يمكن الوقاية منه.

قد تطرأ هذه الحالة في ظاهرها بصفة مفاجئة غير أنها في الواقع تنمو من خلال تناقص مرونة عدسة العين البلورية على مدى سنوات عديدة.

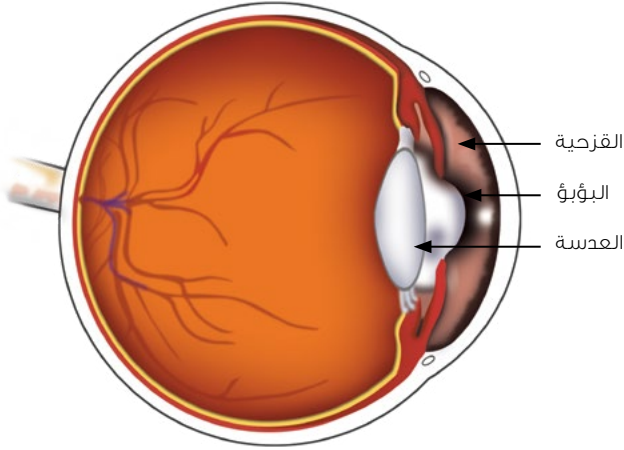
## الأعراض والعلامات الفارقة

عندما تبدأ أعراض بصر الشيخوخة على الإنسان يُضطرّ إلى الإمساك بالكتاب أو قائمة الطعام أو اية مادة للقراءة بعيداً عن عينيه على مدى امتداد ذراعيه لبلوغ التعديل البؤري الأمثل (تعديل من أجل الحصول على رؤية واضحة)

وعندما يقوم بأعمال يدوية دقيقة كالتطريز أو الكتابة قد يشعر بصداغ أو بحسور العين (جهاد) أو بالتعب.

## ماذا يسبب بصر الشيخوخة؟

ينجم بصر الشيخوخة عن فقدان عدسة العين مرونتها بصفة تدريجية ممّا يولّد انخفاضاً في قدرة العين على تعديل البؤرة (التركيز) على الأشياء القريبة.



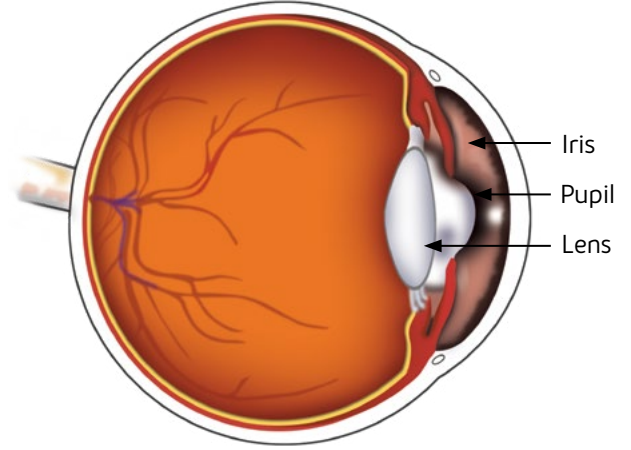
## تشخيص الحالة

معظم الأفراد ممن تجاوزوا الأربعين يشخّصون الحالة بأنفسهم عندما يفقدون القدرة على الرؤية بوضوح من مسافة كانت في الماضي طبيعية ومريحة.

يتمّ تشخيص بصر الشيخوخة من خلال فحص روتيني للعين.

## What causes Presbyopia?

Presbyopia is caused by a gradual loss in elasticity of the lens. The result is a slow decrease in the ability of the eye to focus on nearby objects.



## Diagnosis

Many people over age 40 self-diagnose presbyopia based on their inability to read clearly at a distance that used to be natural and comfortable.

Presbyopia is diagnosed with a routine eye examination.

# Treatment

Eyeglasses with bifocal or progressive addition lenses are the most common correction for presbyopia.

Bifocal means two points of focus: the upper part of the spectacle lens contains a prescription for far sightedness, while the lower portion of the lens holds the stronger near prescription for close work.

Progressive addition or varifocal lenses are similar to bifocal lenses, but they offer a more gradual visual transition between the two prescriptions, with no visible lines between them.

Reading glasses are another choice. Unlike bifocals and progressive addition lenses, which most people wear all day, reading glasses are only typically worn when working with a close object.

As the human lens continues to change as you grow older, your presbyopic prescription will increase over time as well. We advise regular eye examinations to ensure you are using the most suitable prescription.

# العلاج

إن النظارات ذات العدسات الثنائية البؤرة أو العدسات التصاعديّة هي الأكثر شيوعاً في تصحيح بصر الشيخوخة.

العدسات الثنائية البؤرة هي تلك التي تنقسم إلى جزئين لتعديل البؤرة: يعمل الجزء الأعلى من العدسة على تصحيح قصر النظر أو الطرح (بعد النظر) بينما يقوّي الجزء الأسفل القدرة على تمييز الأشياء الدقيقة عن قرب.

العدسات التصاعديّة شبيهة بالعدسات الثنائية البؤرة لكنّها توفر تحوّلاً بصرياً أكثر تدرّجاً بين جزئيّ التعديل دونما خطّ فاصل ظاهر بينهما.

توفر نظارات القراءة خياراً إضافياً فهي بخلاف الثنائية البؤرة أو التصاعديّة والتي يرتديها معظم الناس طوال اليوم لا تستخدم إلا خلال القيام بالأعمال الدقيقة.

نظراً لاستمرار التغير في شكل عدسة عين الإنسان مع التقدم بالعمر، فإن درجة قصر النظر تزداد مع مرور الوقت كذلك. لذا فإننا ننصح بإجراء فحوصات دورية للعينين للتأكد من استخدامك وصفة النظر الأكثر ملاءمة لالتك.

## العلاج

إن كنت ترتدي عدسات لاصقة يمكن لطبيبك أن يصف لك نظارات تضعها إضافة إلى هذه العدسات .

هنالك عدسات لاصقة خاصة ببصر الشيخوخة تدعى عدسات متعددة البؤرات.

وفي السياق نفسه هنالك عدسات للنظر الأحادي حيث تُخصّص عدسة للعين المصابة بالطرح وأخرى للعين المصابة بقصر النظر . في هذه الحالة يتعلّم الدماغ كيفية إعطاء الأولوية لعين أو لأخرى وفقاً لإختلاف الوظيفة البصرية.

وهنالك إجراءات جراحية حديثة تصحّح بصر الشيخوخة لدى الذين لا يرغبون بإرتداء النظارات أو العدسات اللاصقة.

## Treatment

If you wear contact lenses, your eye care professional can prescribe reading glasses that you may wear while wearing your contacts.

There are contact lenses for presbyopes, called multifocal contact lenses.

Another type of contact lens correction for presbyopia is monovision, in which a distance prescription contact lens is placed in one eye, and a near vision prescription is placed in the other. The brain learns to favour one eye or the other for different tasks.

New surgical procedures can also provide solutions for those who do not want to wear glasses or contact lenses.



**Moorfields  
Eye Hospital Dubai**  
A branch of Moorfields London

**Moorfields Eye Hospital Dubai**

Dubai Healthcare City,  
PO Box 505054, District 1,  
Al Razi Building 64, Block E, Floor 3,  
Dubai, U.A.E.  
Tel. +971 4 429 7888  
moorfields.ae



**Opening hours:**

Saturday to Thursday, 8.30am to 5.30pm,  
for information and advice on eye conditions and  
treatments from experienced ophthalmic trained staff.

**Moorfields Abu Dhabi**



**Moorfields  
Eye Hospital Centre**  
A branch of Moorfields London

IN PARTNERSHIP WITH UEMEDICAL

**Moorfields Eye Hospital Centre**

PO Box 62807, Villas B01 and B02,  
Marina Village, near Marina Mall,  
Abu Dhabi, U.A.E.  
Tel. +971 2 635 6161  
moorfields.ae



**Opening hours:**

Sunday to Wednesday, 9.00am to 8.00pm.  
Thursday and Saturday, 9.00am to 6.00pm.

مستشفى  
مورفيلدز  
دبي للعيون  
فرع من مورفيلدز لندن



**مستشفى مورفيلدز دبي للعيون**

مدينة دبي الطبية،  
ص.ب. 505054، منطقة 1،  
بناية الرازي 64، مبنى هـ، الطابق 3،  
دبي، أ.ع.م.  
هاتف +971 4 429 7888  
moorfields.ae



**ساعات العمل:**

السبت إلى الخميس، 8.30 صباحاً إلى 5.30 مساءً،  
للمعلومات والنصائح حول أمراض العيون وعلاجها من قبل  
كادر مختص ومؤهل.

**مورفيلدز أبوظبي**

مركز مستشفى  
مورفيلدز  
للعيون  
فرع من مورفيلدز لندن



**مركز مستشفى مورفيلدز للعيون**

ص.ب. 62807، فيلا B01 و B02،  
قرية المارينا، بجانب المارينا مول،  
أبوظبي، أ.ع.م.  
هاتف +971 2 635 6161  
moorfields.ae



**ساعات العمل:**

الأحد إلى الأربعاء، 9.00 صباحاً إلى 8.00 مساءً.  
الخميس والسبت، 9.00 صباحاً إلى 6.00 مساءً.